

**NUTARIMAS
DĖL VALSTYBĖS BIUDŽETO LĖŠŲ, SKIRTŲ MOKSLINIAMS TYRIMAMS,
EKSPERIMENTINEI PLĖTRAI IR MENO VEIKLAI PLĖTOTI, PASKIRSTYMO
KAUNO KOLEGIJOS AKADEMINIAMS PADALINIAMS IR JŲ NAUDOJIMO
TVARKOS APRAŠO PAKEITIMO**

2024 m. kovo 21 d. Nr. AT-19
Kaunas

Vadovaudamasi Kauno kolegijos statuto 67.10 punktu, Akademinės tarybos darbo reglamento, patvirtinto 2017 m. balandžio 3 d. Akademinės tarybos nutarimu Nr.(2.2.)-3-3 „Dėl Kauno kolegijos Akademinės tarybos darbo reglamento tvirtinimo“, 16.11 punktu ir atsižvelgdama į Akademinės tarybos posėdžio 2024 m. kovo 21 d. protokolą Nr. (2.2.)-3-5, Akademinė taryba nutaria

1. Pritarti Valstybės biudžeto lėšų, skirtų moksliniams tyrimams, eksperimentinei plėtrai ir meno veiklai plėtoti, paskirstymo Kauno kolegijos akademiniams padaliniams ir jų naudojimo tvarkos aprašo, patvirtinto 2020 m. birželio 2 d. direktoriaus įsakymu Nr. 1-188 „Dėl Valstybės biudžeto lėšų, skirtų moksliniams tyrimams, eksperimentinei plėtrai ir meno veiklai plėtoti, paskirstymo Kauno kolegijos akademiniams padaliniams ir jų naudojimo tvarkos aprašo patvirtinimo“, pakeitimams, dokumentą išdėstant nauja redakcija (pridedama).

2. Teikti Mokslinių tyrimų, eksperimentinės plėtros ir meno veiklos lėšų naudojimo tvarkos aprašo pakeitimus tvirtinti Kauno kolegijos direktoriui.

Akademinės tarybos pirmininkė

Irma Spūdytė

PATVIRTINTA
Kauno kolegijos direktoriaus
2024 m. kovo d. įsakymu Nr. 1-

MOKSLINIŲ TYRIMŲ, EKSPERIMENTINĖS PLĖTROS IR MENO VEIKLOS LĖŠŲ NAUDOJIMO TVARKOS APRAŠAS

I SKYRIUS BENDROSIOS NUOSTATOS

1. Mokslinių tyrimų, eksperimentinės plėtros ir meno veiklos lėšų (toliau – MTEP lėšos), naudojimo Kauno kolegijos (toliau – Kolegija) akademiniais padaliniais ir jų naudojimo tvarkos aprašas (toliau – Aprašas) nustato šių lėšų paskirstymo principus, jų tikslinę paskirtį, paskirstymą, sąmatų sudarymą ir vykdymą.

2. Aprašas parengtas vadovaujantis Mokslo ir studijų įstatymu, Kasmetinio kolegijų mokslinių tyrimų ir eksperimentinės plėtros, ir meno veiklos vertinimo aprašu (toliau – Vertinimo aprašas) ir Valstybės biudžeto bazinio finansavimo lėšų skirstymo mokslo ir studijų institucijų moksliniams tyrimams ir eksperimentinei plėtrai, meno veiklai plėtoti tvarkos aprašu (toliau – Lėšų skirstymo aprašas), patvirtintais Lietuvos Respublikos švietimo, mokslo ir sporto ministro 2021 m. rugsėjo 2 d. įsakymu Nr. V-1593 „Dėl Lietuvos Respublikos Vyriausybės 2017 m. kovo 1 d. nutarimo Nr. 149 „Dėl Lietuvos Respublikos mokslo ir studijų įstatymo įgyvendinimo“ 2.2 - 2.6 papunkčių įgyvendinimo“, Kauno kolegijos statutu, Kauno kolegijos lėšų ir nuosavybės teise valdomo turto valdymo, naudojimo ir disponavimo jais tvarkos aprašu, Kauno kolegijos taikomosios (meno) veiklos programa, Kauno kolegijos biudžeto formavimo ir vykdymo tvarkos aprašu ir kitais teisės aktais, reglamentuojančiais studijas ir mokslo ir (ar) meno veiklą.

3. Mokslinių tyrimų, eksperimentinės plėtros ir meno veiklos sąvokos suprantamos taip, kaip jos apibrėžtos Vertinimo ir Lėšų skirstymo aprašuose.

II SKYRIUS MOKSLINIŲ TYRIMŲ, EKSPERIMENTINĖS PLĖTROS IR MENO VEIKLOS LĖŠŲ PASKIRSTYMO PRINCIPAI

4. Moksliniams tyrimams, eksperimentinei plėtrai ir meno veiklai plėtoti lėšos gali būti skiriamos iš valstybės biudžeto, nuosavų lėšų arba kaupiamų lėšų fondo, paramos lėšų ir tikslinės paskirties (projektų) lėšų.

5. Valstybės biudžeto lėšos, skirtos mokslinių tyrimų, eksperimentinės plėtros ir meno veikloms vykdyti, paskirstomos akademiniais padaliniais moksliniams tyrimams, eksperimentinei plėtrai ir meno veiklai vykdyti (1 priedas):

5.1. 30 proc. skiriama tiesiogiai akademiniais padaliniais (paskirstymas nurodytas 6.1. - 6.4. papunkčiuose) įvertinus:

5.1.1. gautus taškus už mokslo ir (ar) meno produkciją;

5.1.2. Lietuvos Respublikos švietimo, mokslo ir sporto ministerijos deklaruotas ir jos pripažintas mokslo ir meno veiklos lėšų sumas eurais.

5.2. 70 proc. skiriama Kauno kolegijos MTEP veikloms. 12.4-12.6 punktuose nurodytos tikslinės išlaidos akademiniais padaliniais skiriamos įvertinus mokslo (meno) vystymo projektų (toliau - projektų) tikslingumą, atsižvelgiant į Kauno kolegijos mokslo, meno vidinių projektų konkurso nuostatų 8 punkte nurodytus kriterijus: atitikimas Kolegijos strateginiams tikslams; veiklų ryšys su studijų procesu Kolegijos realizuojamose studijų kryptyse; inovatyvumas ir originalumas; sukurto produkto (paslaugos) aktualumas ir praktinis pritaikomumas; tarpkryptiškumas; tarptautinių partnerių ir studentų dalyvavimas; kitų finansavimo šaltinių pritraukimas; veiklų ir rezultatų sklaida; veiklų tęstinumas; sąmatos tikslingumas ir pagrįstumas (2 priedas).

6. Lėšos, pagal 5.1. papunktį, skiriamos:

6.1. fakulteto prodekano mokslui / prodekano mokslui ir menui darbo užmokesčiui ir socialinio draudimo įmokoms;

6.2. kviestinių docentų, tyrėjų grupių vadovų, kviestinių tyrėjų, mokslinių projektų konsultantų / ekspertų veiklos darbo užmokesčiui ir socialiniam draudimui;

6.3. prekėms ir paslaugoms (medžiagų, priemonių, paslaugų reikalingų taikomiesiems moksliniams tyrimams ir (ar) meno veiklai vykdyti, įsigijimui; įrangos, reikalingos tyrimams atlikti, įsigijimui, nuomai ar remontams; biomedicinos etikos leidimų įsigijimui; konferencijų ir kitų renginių dalyvio, straipsnio publikavimo mokesčiui apmokėti; komandiruočių išlaidoms padengti, kitoms mokslo ir meno veikloms finansuoti);

6.4. mokslo infrastruktūros vystymui (laboratorijų, centrų, auditorijų įkūrimui ir aprūpinimui, ilgalaikio turto remontui, kitoms su infrastruktūros plėtra susijusioms išlaidoms).

7. Lėšų, pagal 5.2. papunktį paskirstymas nurodytas III skyriaus 12.1 - 12.9 papunkčiuose ir 13 punkte.

8. Nuosavos Kolegijos lėšos, skirtos mokslinių tyrimų, eksperimentinės plėtos ir meno veikloms vykdyti, gali būti skiriamos iš padalinio MTEP fondo lėšų, Kaupiamųjų lėšų fondo dalies, skirtos MTEP veikloms.

9. Lėšos, skirtos mokslinių tyrimų, eksperimentinės plėtos ir meno veikloms vykdyti, skiriamos iš padalinio MTEP fondo lėšų gali būti naudojamos šio Aprašo 6.2 - 6.4 papunkčiuose nurodytiems tikslams.

10. Paramos lėšos, skirtos mokslinių tyrimų, eksperimentinės plėtos ir meno veikloms vykdyti, gautos pagal paramos sutartį gali būti skiriamos MTEP veikloms.

11. Tikslinės paskirties (projektų) lėšos, gali būti skiriamos MTEP vykdyti, jeigu neprieštarauja sutarties finansavimo sąlygoms.

III SKYRIUS

MOKSLINIŲ TYRIMŲ, EKSPERIMENTINĖS PLĖTROS IR MENO VEIKLOS LĖŠŲ TIKSLINĖ PASKIRTIS

12. Mokslinių tyrimų, eksperimentinės plėtos ir meno veiklos (MTEP) lėšos gali būti skiriamos šioms tikslams:

12.1. docentų, asistentų, jaunesniųjų asistentų, tyrėjų grupių vadovų, kviestinių tyrėjų, mokslinių projektų konsultantų / ekspertų, kolegijos mokslo žurnalo redkolegijos narių veiklos darbo užmokesčiui ir socialiniam draudimui, tarpkryptiniams ir (ar) tarpfakultetiniams projektams;

12.2. vidinių mokslo projektų finansavimui, nacionalinių ir tarptautinių patentinių paraiškų rengimui ir su tuo susijusių veiklų finansavimui;

12.3. darbuotojų skatinimui už Kauno kolegijos vardu pasiektus tarptautinius aukšto lygio mokslo ir (ar) meno rezultatus, atsižvelgiant į autoriaus indėlį:

12.3.1. tarptautiniu mastu pripažintos mokslo leidyklos išleista mokslo monografija, mokslo monografijos dalis, mokslo studija, sintezės mokslo darbas ar jų dalys pagal jų apimtį;

12.3.2. mokslo straipsnis žurnale, turinčiame cituojamumo rodiklį IF CA JCR ir (ar) SNIP SCOPUS duomenų bazėje, pagal cituojamumo rodiklio dydį;

12.3.3. tarptautiniu mastu pripažintus meno veiklos rezultatus (muzikos, teatro ir kino, dailės kūriniai, tarpkryptiniai darbai ir pan.);

12.3.4. už skaitytus pranešimus ir parengtus straipsnius tarptautinėse mokslinėse konferencijose;

12.3.5. už Kolegijos vardu vykdomą mokslo rezultatų populiarinimą (mokslo populiarinimo publikacija, komunikacija televizijos ar radijo laidoje, kitose žiniasklaidos priemonėse ir kt. veiklos susijusios su mokslo ir (ar) meno sklaida).

12.4. prekėms ir paslaugoms įsigyti (medžiagų ir priemonių, reikalingų taikomiesiems moksliniams tyrimams ir (ar) meno veiklai vykdyti, įsigijimui; įrangos, reikalingos tyrimams atlikti, įsigijimui, nuomai ar remontams; biomedicinos etikos leidimų įsigijimui; konferencijų ir kitų renginių

dalyvio, straipsnių publikavimo mokesčiui, apmokėti; komandiruočių išlaidoms padengti; mokslinių projektų konsultantų / ekspertų paslaugoms, kitoms mokslo (meno) veikloms finansuoti);

12.5. mokslo infrastruktūros vystymui (laboratorijų, centrų, auditorijų įkūrimui ir aprūpinimui, kitoms su infrastruktūros plėtra susijusioms išlaidoms);

12.6. Mokslo taikomosios veiklos ir komercializavimo skyriaus (toliau - MTVKS) administruojamoms veikloms (Kolegijos darbuotojų tarpkryptinių tyrimų vystymui, mokslo konferencijų ir kitų renginių dalyvio, straipsnių publikavimo mokesčiui, komandiruočių išlaidoms, reprezentacinėms lėšoms, kvalifikacijai kelti, medžiagų ir priemonių, reikalingų taikomiesiems moksliniams tyrimams ir (ar) meno veiklai vykdyti, įsigijimui, kviestinių tyrėjų, mokslinių projektų konsultantų / ekspertų konsultacinėms paslaugoms);

12.7. Bibliotekos ir mokslinės komunikacijos centro vykdomam mokslinių informacijos išteklių ir įrankių įsigijimui;

12.8. studentų stipendijoms už mokslo ir meno veiklos rezultatus;

12.9. ribotos civilinės atsakomybės juridinių asmenų steigimas ar investavimas į juos. Šios veiklos vystymui gali būti naudojamos Kolegijos nuosavos lėšos, paramos lėšos ir tikslinės paskirties (projektų) lėšos.

13. Dėstytojui, įgyvendinant dėstytojo veiklos planą, viršijus ir (ar) pasiekus mokslo (meno) veiklos rezultatus, už praėjusius mokslo metus gali būti skiriama premija už Kauno kolegijos vardu išleistas mokslo publikacijas atsižvelgiant į autoriaus indėlį:

13.1. tarptautiniu mastu pripažintos mokslo leidyklos išleistą mokslo monografiją, mokslo monografijos dalį, mokslo studiją, sintezės mokslo darbą ar jų dalis (ne mažesnės apimties kaip 4 aut. - l.);

13.2. tarptautiniu mastu pripažintos mokslo leidyklos išleistą mokslo studiją, sintezės mokslo darbą ar jų dalis, mokslo monografijos dalis (ne mažesnės apimties kaip 2 aut. l.);

13.3. kitos leidyklos išleistą mokslo monografiją, mokslo studiją, sintezės mokslo darbą ar jų dalis, mokslo monografijos dalis (ne mažesnės apimties kaip 4 aut. l.);

13.4. kitos leidyklos išleistą mokslo studiją, sintezės mokslo darbą ar jų dalis (ne mažesnės apimties kaip 2 aut. l.);

13.5. mokslo straipsnį žurnale, turinčiame cituojamumo rodiklį IF CA JCR ir (ar) SNIP SCOPUS duomenų bazėje, pagal cituojamumo rodiklio dydį;

13.6. mokslo straipsnį tarptautiniame žurnale, tarptautiniu mastu pripažintos mokslo leidyklos išleistą mokslo monografijos dalį (nuo 0,25 iki 2 aut. l.);

13.7. mokslo straipsnį recenzuojamame leidinyje;

13.8. mokslo publikaciją su užsienio autoriumi(-iais);

13.9. už skaitytus pranešimus ir parengtus straipsnius tarptautinėse mokslinėse konferencijose;

13.10. parengtas nacionalinių ir tarptautinių mokslo ir meno programų projektų paraiškas, kurios gaus finansavimą;

13.11. meno veiklos metu sukurtus ir tarptautiniu lygmeniu pristatytus kūrinius;

13.12. kitas tarptautiniu mastu pripažintas vykdytas mokslo ir meno veiklas.

14. Premijų dydžiai nustatyti Kauno kolegijos darbuotojų premijų skyrimo už mokslo, meno rezultatų skaidą, studijų programų rengimo ir vertinimo veiklas, tvarkos apraše.

IV SKYRIUS

MOKSLINIŲ TYRIMŲ, EKSPERIMENTINĖS PLĖTROS IR MENO VEIKLOS LĖŠŲ PASKIRSTYMAS, ŠAMATŲ SUDARYMAS IR VYKDYMAS

15. MTEP lėšų iš valstybės biudžeto paskirstymo akademiniais padaliniais projektą rengia MTKVS, vadovaudamasis MTEP lėšų uždirdimo metais galiojančiais Vertinimo ir Lėšų skirstymo aprašais, ir, suderinęs su direktoriaus pavaduotoju mokslui ir partnerystei, iki einamųjų metų kovo 1 d. teikia fakulteto dekanams / skyriaus vadovui.

16. Dekano nurodymu prodekanas mokslui / prodekanas mokslui ir menui suderinęs su katedros vedėju / akademijos vadovu / centro vadovu / skyriaus vadovu paruošia MTEP lėšų skirtų iš valstybės biudžeto išlaidų sąmatos projektą ir teikia fakulteto dekanui (3 priedas).

17. Fakulteto dekanas įvertinęs prodekano mokslui / prodekano mokslui ir menui MTEP lėšų iš valstybės biudžeto išlaidų projektuose numatytą lėšų panaudojimo tikslumą, racionalumą, fakulteto MTEP lėšų išlaidų projektą pateikia direktoriaus pavaduotojui mokslui ir partnerystei, kuris su darbo grupe (grupę sudaro direktoriaus pavaduotojas mokslui ir partnerystei, MTVKS vadovas, Finansų valdymo ir apskaitos departamento vadovas, iš kiekvieno fakulteto deleguotas atstovas) įvertina sąmatos tikslumą.

18. Įvertinus MTEP lėšų išlaidų projektą, jei reikalingas patikslinimas, projektas teikiamas dekanui patikslinti.

19. Finansų valdymo ir apskaitos departamentas suderinęs su direktoriaus pavaduotojui mokslui ir partnerystei paruošia MTEP lėšų iš valstybės biudžeto išlaidų sąmatų projektus ir teikia direktoriui.

20. MTEP ir meno veiklos išlaidų sąmatos tvirtinamos direktoriaus įsakymu.

21. Už tikslingą fakulteto MTEP veiklos lėšų panaudojimą atsako Fakulteto prodekanas mokslui / prodekanas mokslui ir menui.

22. Fakulteto dekanas / skyriaus vadovas atsako už jo padaliniui skirtų MTEP lėšų panaudojimą neviršijant patvirtintoje išlaidų sąmatoje numatytų lėšų.

23. Pavaduotojas mokslui ir partnerystei atsako už tikslingą Kolegijos MTEP lėšų skirstymą akademiniais padaliniais, centrams, skyriams.

24. MTEP lėšos iš valstybės biudžeto turi būti tikslingai panaudotos iki einamųjų metų gruodžio 1 dienos.

25. Fakulteto / skyriaus nepanaudotos MTEP lėšos iš valstybės biudžeto iki lapkričio 15 d. centralizuojamos ir perkeliamos į bendrą MTEP ir meno veiklos lėšų fondą.

26. MTEP lėšos iš kitų finansinių šaltinių, išskyrus valstybės biudžetą, gali būti naudojamos kaip aprašyta Kauno kolegijos biudžeto formavimo ir vykdymo tvarkos apraše.

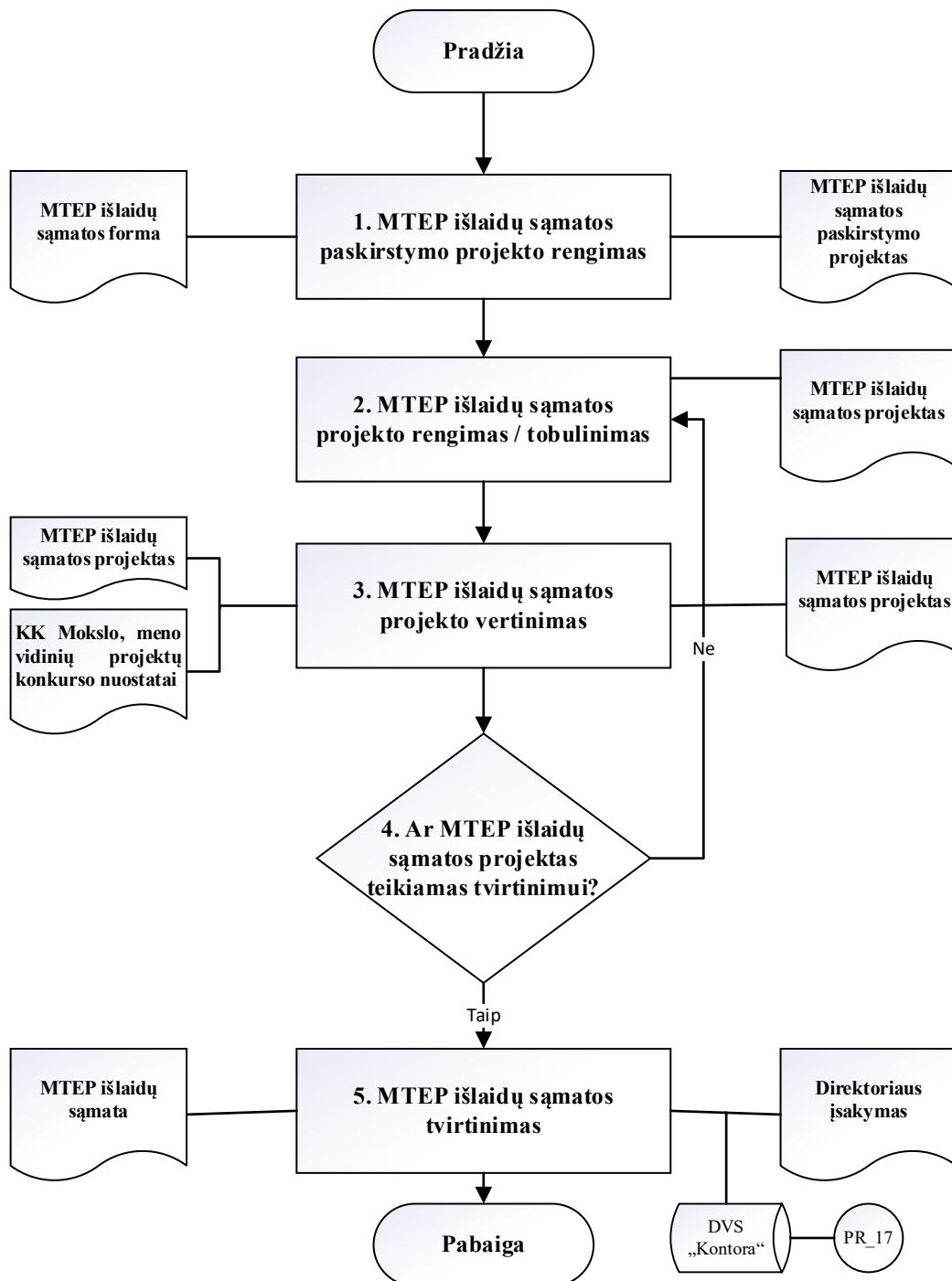
27. Pagal šiame Apraše nustatytą tvarką fakultetams / skyriui ir jų katedroms / akademijai / centrui paskirtų MTEP lėšų panaudojimo ataskaita atitinkamame fakultete svarstoma ir patvirtinama kaip fakulteto / skyriaus metinės veiklos ataskaitos sudėtinė dalis.

V SKYRIUS BAIGIAMOSIOS NUOSTATOS

28. Aprašas tvirtinimas, keičiamas, pripažįstamas netekusiu galios ir įsigalioja patvirtinus direktoriaus įsakymus. Aprašas ir (ar) jo pakeitimai per vieną darbo dieną paskelbiami Kolegijos intranete.

29. Šio Aprašo privalu laikytis visiems Kolegijos akademiniais ir administracijos padaliniais.

MTEP LĖŠŲ PASKIRSTYMO IR ŠAMATOS SUDARYMO PROCESO VEIKLŲ VALDYMAS



MTEP LĖŠŲ PASKIRSTYMO IR ŠAMATŲ SUDARYMO PROCESO APRAŠYMAS

VEIKSMŲ / UŽDUOČIŲ APIBŪDINIMAS	DOKUMENTAI / FORMOS	ATSAKINGAS VYKDYTOJAS	DERINIMAS
1. MTEP išlaidų sąmatos paskirstymo projekto rengimas			
1.1. MTVK skyrius rengia MTEP išlaidų sąmatos paskirstymo projektą.	MTEP išlaidų sąmatos forma, MTEP sąmatos projektas	MTVK skyrius	Dir. pav. mokslui ir partnerystei
2. MTEP išlaidų sąmatos projekto rengimas / tobulinimas			
2.1 MTVK skyrius per 5 darbo dienas parengia ir teikia akademinį padalinių vadovams (dekanams) MTEP išlaidų sąmatos paskirstymo projektą.	MTEP išlaidų sąmatos projektas	MTVK skyrius	
2.2 Akademinio padalinio vadovas (dekanas) gavęs MTEP išlaidų sąmatos projektą, nurodo prodekanams mokslui (mokslui ir menui) parengti / patobulinti MTEP išlaidų sąmatos projektą.	MTEP išlaidų sąmatos projektas	Dekanas	
2.3 Prodekanas mokslui (mokslui ir menui) parengęs / patobulinęs MTEP išlaidų sąmatos projektą teikia dekanui.	MTEP sąmatos projektas	Prodekanas	Dekanas
2.4 Akademinio padalinio vadovas (dekanas) gavęs MTEP išlaidų sąmatos projektą per 10 darbo dienų nuo gavimo teikia direktoriaus pavaduotojui mokslui ir partnerystei.	MTEP išlaidų sąmatos projektas	Dekanas	Direktoriaus pavaduotojas mokslui ir partnerystei
2.5 Jei reikalingas patikslinimas, projektą teikiamas dekanui patikslinti per 5 darbo dienas. MTVKS pastabas pateikia el. paštu akademinį padalinių vadovams (dekanams).	MTEP išlaidų sąmatos projektas	Dekanas	Direktoriaus pavaduotojas mokslui ir partnerystei
3. MTEP išlaidų sąmatos projekto vertinimas			
3.1 Darbo grupė sudaryta iš direktoriaus pavaduotojo mokslui ir partnerystei, FVAD vadovo, MTVKS vadovo, iš kiekvieno fakulteto deleguoto atstovo, pagal Mokslo, meno vidinių projektų konkurso nuostatuose nustatytus kriterijus per 5 darbo dienas įvertina MTEP išlaidų sąmatos projekto tikslumą.	MTEP išlaidų sąmatos projektas, KK Mokslo, meno vidinių projektų konkurso nuostatai	Darbo grupė	Direktoriaus pavaduotojas mokslui ir partnerystei
3.2 FVAD vadovas per 5 darbo dienas įvertina MTEP išlaidų sąmatos projekto tikslumą. Esant poreikiui MTEP sąmatos projektas tikslinamas ir derinamas su direktoriaus pavaduotoju mokslui ir partnerystei.	MTEP išlaidų sąmatos projektas	FVAD vadovas	Direktoriaus pavaduotojas mokslui ir partnerystei
4. Ar MTEP išlaidų sąmatos projektas teikiamas tvirtinimui ?			
4.1 Jeigu MTEP išlaidų sąmatos projektas įvertintas teigiamai, jis teikiamas tvirtinimui. Žr. 5 ž.	MTEP išlaidų sąmatos projektas	MTVK skyrius	Direktorius
4.2 Jeigu MTEP išlaidų sąmatos projektas įvertintas neigiamai, gražinamas akademiniam padaliniiui tobulinimui. Žr. 2 ž.	MTEP išlaidų sąmatos projektas	MTVK skyrius	Direktorius
5. MTEP išlaidų sąmatos tvirtinimas			
5.1 MTVK skyrius teikia MTEP išlaidų sąmatą tvirtinti direktoriui pagal PR_17 „Dokumentų ir duomenų įrašų valdymas“.	MTEP sąmata, DVS „Kontora“, PR_17, direktoriaus įsakymas	MTVK skyrius	Direktorius

Mokslinių tyrimų, eksperimentinės plėtros ir meno veiklos lėšų naudojimo tvarkos aprašo 2 priedas

MOKSLO IR MENO (MTEP) IŠLAIDŲ ŠAMATOS PROJEKTO VERTINIMO KRITERIJAI

Eil. Nr.	Vertinimo kriterijus	Kriterijaus aprašymas	Didžiausias galimas balas
1.	Projekto idėjos atitikimas Kolegijos strateginiams tikslams	Aprašoma idėjos atitikimas Kauno kolegijoms strateginiams tikslams, įvertinant kaip bus prisidedama prie siektinų rodiklių įgyvendinimo.	5
2.	Projekto veiklų ryšys su studijų procesu Kolegijos realizuojamose studijų kryptyse	Aprašoma kokiose mokslo kryptyse bus vykdomi mokslo (meno) taikomieji tyrimai, kokia bus mokslo ir studijų krypčių sąsaja.	10
3.	Projekto idėjos inovatyvumas ir originalumas	Aprašoma, kuo projekto idėja skirsis nuo kitų mokslo (meno) taikomųjų tyrimų ir (ar) kaip projektas prisidės prie esamų tyrimų plėtros.	5
4.	Projekto metu sukurto produkto (paslaugos) aktualumas ir praktinis pritaikomumas	Vykdam mokslą (meno) veiklas kuriami žiniomis grįsti sprendimai, produktai ir paslaugos. Prašome nurodyti kas bus sukurta ir kaip produktas (paslauga) bus praktiškai pritaikomumas.	10
5.	Projekto idėjos tarpkryptiškumas	Aprašoma, kokios tarpkryptinės mokslo (meno) veiklos bus atliekamos.	5
6.	Tarptautinių partnerių ir studentų dalyvavimas	Aprašoma, kokius tarptautinius partnerius ir (ar) studentus įtrauksite į tyrimus.	15
7.	Kitų finansavimo šaltinių pritraukimas	Aprašoma, kokie finansiniai šaltiniai bus pritraukti vykdant mokslo (meno) tyrimus.	10
8.	Projekto rezultatai ir jų sklaida (publikacijos)	Aprašoma, kokie mokslo (meno) tyrimai bus atliekami, kokie bus gauti rezultatai, kokios publikacijos ir kiek jų bus parengta.	20
9.	Projekto tęstinumas	Aprašoma, kaip planuojama plėtoti mokslo (meno) tyrimus ateityje.	10
10.	Projekto šamatos tikslingumas ir pagrįstumas	Aprašoma išlaidų šamatos tikslingumas ir pagrįstumas, pagrindžiama kokia vertė bus sukuriama.	10

